

ビッグスロットルボディφ34 / 大容量 DCP インジェクター (レース専用)

商品コード	(ビッグスロットルボディ) 111-2416000	(ディスチャージポンプインジェクター) 403-0700000
適合	アドレス V125/-G (K9) CF4EA/ (L0) CF4MA ※ CF46A (K5~7) モデル使用不可 ノーマルエアークリーナー装着可 ノーマルスロットルボディ装着可	
重要! ご使用についての注意	当製品をご使用頂くには、インジェクションコントローラーにて混合気調整(燃調)が必要です。また下記の症状を改善する為、別売のインジェクションコントローラー (i-map) 又は、他社製のサブコン等をご使用下さい。(i-map または他社のサブコン等をご使用頂く事で上記の症状が改善されることもありますが、その限りではございません)	
	スロットルボディは口径拡大により、別売の大容量ディスチャージポンプをご使用下さい。またノーマル排気量にビッグスロットルを使用すると、スロットル開度 30% 以上で混合気(燃調)がノーマルより薄く、ボアアップでは更に薄くなり、エンジン破損の原因となります。 大容量ディスチャージポンプインジェクター (DCP) を、ノーマルエンジンに使用すると、全域で混合気(燃調)が濃い症状になり不調となります。	

●この度はキタコ製品をお買い求め頂き誠に有り難うございます。説明文を良く理解して正しい取付を行って下さい。

製品、装着についての注意 (必ずお読み下さい)

- このパーツは車両の吸気効率を向上させ、出力の増大等、車両本来の性能を引き出すパーツですが、装着することにより、必ず車両の性能に見合ったセッティングが必要です。セッティングが出ないまま走行しますと、性能低下や焼き付き、故障の原因にもなりますので十分注意して下さい。
- このスロットルボディはチューニング内容にもよりますが、排気量を拡大した車両(当社製ボアアップKIT)、ハイカム、レーシングマフラー装着車に装着することを前提に開発されています。ノーマルの排気量に装着してもセッティングが出ない場合があります。
- このパーツはレース専用です。組み込んだ車両での一般公道走行はできません。また、クレーム等も一切利きませんで、御理解頂いた上での使用をお願い致します。
- 組み付け不良やセッティングミスによるエンジンその他関連パーツの破損やそれに伴う事故等については全て本人の責任とし、当社は一切の責任を負いませんのでご了承下さい。
- 取付説明書の手順通りに正しい取付をして下さい。又、記載されていない追加加工はしないで下さい。破損、事故の原因にもなります。
- 組み付け及び、セッティング作業は必ず整備士資格のある方が行って下さい。また周辺部品の役割等が理解できない方は必ず、専門店の担当者又は、当社までご相談下さい。
- 取付の際、必ず車種ごとのメーカーサービスマニュアルと合わせて取付作業を進めて下さい。
- エンジンの振動により、ボルト、ナット類が緩む可能性があります。走行前は必ず、各部のボルト、ナット類の締め具合を確認して下さい。



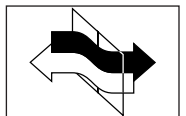
火気厳禁
作業中は引火性の非常に高いオイルを使用しますので、タバコ等は厳禁です。



エンジン作動中、作動後はシリンダーやクランクケース、エキパイ等が大変高熱になっていますので、不用意にふれてはいけません。



当用紙はオートバイ整備の基本的な知識を持った方を対象としています。技能や知識をお持ちにならない方は作業を行わないで下さい。



十分な換気をして下さい。作業中は揮発性の高いガソリンを使用します。長時間密閉された室内で作業をしますと身体に有害です。



お気付きの点や、異常を発見した場合は直ちに走行を停止して、当社までご連絡下さい。

パッキングリスト (図の番号と照合させて下さい)		※ () 内の個数は 1SET の内容数	
図記号	パーツ名	商品コード	個数
1	スロットル ASSY	403-2416000	× 1
2	Oリング (39.7 × 2.4)	967-0900003	× 1
-	マニホールド SET (34mm)	410-2416000	1
3	マニホールド本体	100-2416000	(× 1)
4	インシュレーターパッキン	955-2416000	(× 2)
5	インシュレーター	999-2416000	(× 1)

オプションパーツ (必要に応じて別途お買い求め下さい)			
図記号	パーツ名	商品コード	備考
OP1	ディスチャージポンプ (ミクニ)	403-0700000	吸気系
-	"i-map" インジェクションコントローラー	763-2415000	電装系

製品の保証について

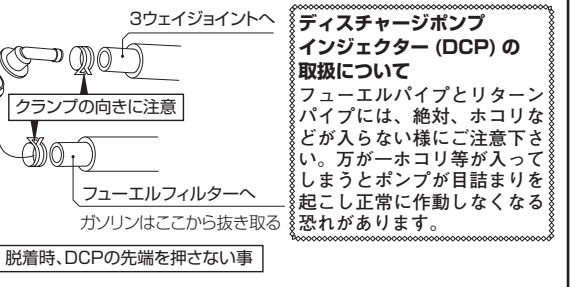
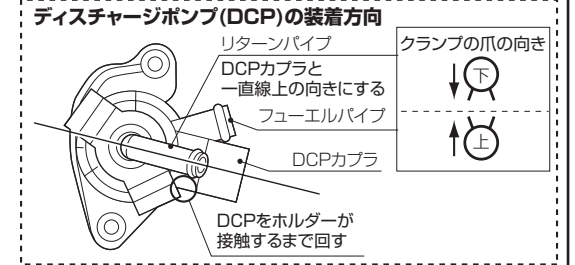
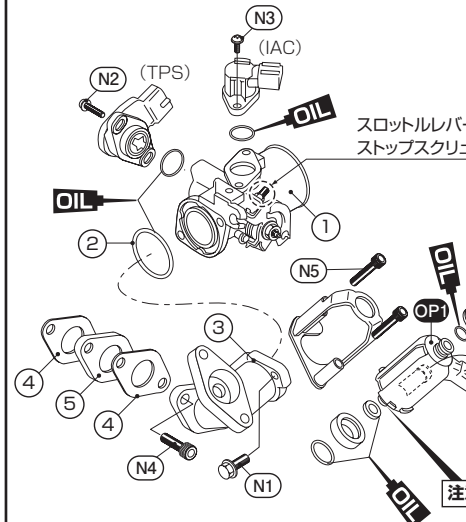
- 製造には万全を期しておりますが、万一当社の製造上の原因による品質不良がありました場合は同様、同数の新しい製品とお取り替え、又は無償修理致しますが、それに伴う故障、破損、事故等についてのパーツ代金、整備費用の代償はご容赦下さい。
- レース専用パーツにつき、いかなる亀裂、又は破損、事故において保証対象外となりますのでご了承下さい。

取付手順

この取付説明書はライトボアアップ及び、ボアアップ KIT 装着車に取り付けることを前提に制作しています。またインジェクションコントローラーにて混合気調整(燃調)が必要です。

- 1) ディスチャージポンプ (DCP) に接続されているフューエルホース (フューエルフィルター側: 下図参照) からフューエルタンク内に溜まっているガソリンを全て抜きます。
※ガソリン抜く際、ガソリンが流出しますので、受け皿等で受けて下さい。
- 2) DCP の 3ウェイジョイント側のホースとカプラーを取り外してから、スロットルボディから DCP を取り外します。
- 3) スロットルボディに付いているスロットルポジションセンサー (TPS) / アイドルエアコントロールソレノイドバルブ (IAC) 等を取り外します。また、マニホールドボディからバキュームホースを外します。
- 4) スロットルボディからスロットルケーブルホルダーを取り外し、スロットルケーブルエンドを取り外します。
※スロットルケーブルを外した後、スロットルバルブを全開状態から全閉状態へ急激に閉じないで下さい。スロットルバルブとスロットル本体に損傷が発生する事があります。
※スロットルレバーストップスクリュー (下図の○印) は出荷時に設定していますので、必要が無ければ回さないで下さい。
- 5) ビッグスロットルボディ及び、付属のマニホールド SET を図の様に取付けます。
- 6) 付属品と再使用のノーマルパーツ装着後、スロットルを全開、全閉と繰り返し、スムーズにスロットルバルブが作動するか、良く確認して下さい。
- 7) ガソリン漏れがないか良く確認して下さい。エンジンをかけて正常に吹け上がるか確認して下さい。
※当製品はチューニング度合いによってセッティングが異なりますので、使用するインジェクションコントローラー (サブコン) 等を参考にベストセッティングを施して下さい。

締付トルク			
図記号	パーツ名	個数	N・m
N1	スロットルボディマウンティングボルト	× 2	10
N2	TPS マウンティングスクリュー	× 2	2
N3	IAC バルブスクリュー	× 2	2
N4	インテークパイプマウンティングボルト	× 1	6.5
N5	DCP ホルダーボルト	× 2	5 ~ 10



ディスチャージポンプインジェクター (DCP) の取扱について
フューエルパイプとリターンパイプには、絶対、ホコリなどが入らない様にご注意下さい。万が一ホコリ等が入ってしまうとポンプが目詰まりを起こし正常に作動しなくなる恐れがあります。