


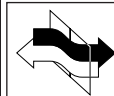




ライトボアアップ KIT 156cc for アドレス V125 No.1/2

商品コード	212-2416000	(ディスチャージポンプ付) 212-2416090
適合車種	アドレス V125S/-SS (L0) CF4MA	
備考		
エンジン本来の性能を最大限に引き出す為、別売のインジェクションコントローラー (i-map) をご使用下さい。		

- この度はキタコ製品をお買い求め頂き誠に有り難うございます。説明文を良く理解して正しい取付を行って下さい。
- 装着には当製品の他に、各種専用工具が別途必要です。
- 装着後も当用紙をセッティングマニュアルとして、ご使用下さい。
- ※補修用単品パーツについては説明書が入っていませんので、この説明書は大切に保管して下さい。

■製品、装着についての注意 (必ずお読み下さい)

- このパーツはレース専用部品となり保障対象外となります。組み込んだ車種での一般公道走行はできません。組み立てミス、セッティング不良等による事故、パーツの破損等については全て本人の責任とし、当社は一切の責任を負いませんので御了承下さい。
- このパーツを装着することにより、吸排気系のセッティングが必要な場合がございます。セッティングがそのままの状態で行うと、パワーアップできないばかりか、焼き付き、破損等の原因にもなります。必ずエンジンに見合ったセッティングを施して下さい。
- 取付説明書の手順通りに正しく取付をおこなって下さい。又、記載されている追加加工以外の加工はしないで下さい。
- 組み付け及び、セッティング作業は必ず整備士資格のある方が行って下さい。また周辺部品の役割等が理解できない方は必ず、専門店の担当者又は、当社までご相談下さい。
- エンジンオイルはならし運転終了後 (約 100km)、必ず新品のエンジンオイルに交換して下さい。
(推奨エンジンオイル：elf MOTO4 プロテック)
- エンジンの振動により、ボルト、ナット類が緩む可能性があります。走行前は必ず、各部のボルト、ナット類の締め具合を確認して下さい。
- 各部パーツを必ず、洗油 (パーツクリーナー等) で洗浄し、オイルライン系の詰まり等が無い、エアダスター等を使用して、必ず確認して下さい。
- パーツ各部を組み立てる際に必ず、使用されるエンジンオイルを塗布しながら作業を行って下さい。
- このパーツを装着することにより、出力特性がノーマルと異なりますので、その出力に見合ったブレーキの強化、操縦安定性の向上等を施し、十分注意してライディングして下さい。
- スパークチェックの為、シリンダー外でプラグをスパークさせる行為は、絶対に行わないで下さい。引火し、爆発しますのでご注意下さい。
- 取付の際、必ず車種ごとのメーカーサービスマニュアルと合わせて取付作業を行って下さい。

	当用紙はオートバイ整備の基本的な知識を持った方を対象にしています。技能や知識をお持ちにならない方は作業を行わないで下さい。		十分な換気をして下さい。作業中は弾発性の高いガソリンを使用します。長時間密閉された室内で作業をしますと身体に有害です。		火気厳禁 作業中は引火性の非常に高いガソリンを使用しますのでタバコ等は厳禁です。
	お気付きの点や、異常を発見した場合は直ちに走行を停止して、当社まで、ご連絡下さい。 06-6783-5311		エンジン作動中、作動後はシリンダーやクランクケース、エキパイ等が大変高熱になっていますので、注意にふれてはいけません。		スパークチェックの為、シリンダー外でプラグをスパークさせる行為は、絶対に行わないで下さい。引火し、爆発しますのでご注意下さい。

仕様緒元	必要工具及び補修パーツ												
<ul style="list-style-type: none"> ●排気量：155.9cc [ボア] 60X [ストローク] 55.2 ノーマルサイズ ●圧縮比 12.1 : 1 (ノーマル 9.6 : 1) ●バルブタイミング角度 (設計値) <table border="1"> <tr> <td colspan="3">1mm リフト時参考値</td> </tr> <tr> <td></td> <td>OPEN</td> <td>CLOSE</td> </tr> <tr> <td>INバルブ</td> <td>BTDC 14°</td> <td>ABDC 42°</td> </tr> <tr> <td>EXバルブ</td> <td>BBDC 43°</td> <td>BTDC 13°</td> </tr> </table> <ul style="list-style-type: none"> ●バルブクリアランス標準値 (冷間時) INバルブ：0.05 ~ 0.10mm EXバルブ：0.10 ~ 0.15mm 	1mm リフト時参考値				OPEN	CLOSE	INバルブ	BTDC 14°	ABDC 42°	EXバルブ	BBDC 43°	BTDC 13°	<ul style="list-style-type: none"> ●各種一般工具 ●シクネスゲージ (市販品)
1mm リフト時参考値													
	OPEN	CLOSE											
INバルブ	BTDC 14°	ABDC 42°											
EXバルブ	BBDC 43°	BTDC 13°											

バックリスト ※ () 内の個数は 1SET の内容数					
図記号	パーツ名	商品コード	個数	備考	
A1	ハイカムシャフト	300-2416000	× 1		
A2	ロッカーアームアジャストスクリュー	303-1013701	× 2		
B	Φ 60 メッキシリンダー	311-2411701	× 1		
-	ピストン KIT (60/3R ライト)	350-2416000	1		
C1	Φ 60 ピストン (LIGHT)	351-2416000	(× 1)		
C2	Φ 60 ピストンリング 3R (0.8-0.8-1.5) 3R	352-4021100	(× 1)		
C3	ピストンピン 14 × 40	353-0001440	(× 1)		
D1	ヘッドガスケット	961-2411300	(× 1)		
D2	ベースパッキン	962-2411000	(× 1)		
D3	テンションナガスケット	966-2411001	(× 1)		
D4	ピストンピンクリップ 14mm	354-0000140	(× 2)		
E1	ディスチャージポンプ (ミクニ)	403-0700000	× 1	212-2416090 に付属	
F1	EX ガスケット (S-17)	70-963-12017	× 1		

オプションパーツ (必要に応じて別途お買い求め下さい)				
	パーツ名	商品コード	備考	
吸気系	ビックスロットルボディ (34mm)	111-2416000		
排気系	GPR マフラー (M1 ダウンタイプ)	548-2416380		
電装系	"i-map" インジェクションコントローラー	763-2415000		
駆動系	パワードライブ KIT Type X	489-2411000		
	ハイギア KIT	305-2415010	減速比 (第一 N2.647 → 2.529/ 第二 N3.133 → 2.938)	
その他	elf MOTO4 プロテック	5w40 968-2000021		

オプションパーツ製品概要

インジェクションコントローラー (i-map) の特性

- このコントローラーは、燃料噴射量の補正を制御することでエンジン本来の性能を最大限に引き出します。
- i-map 本体の DIP スイッチ切り換えにより、該当車種専用弊社エンジンパーツ装着時の推奨マップ (数種類) から選択していただけます。
- PC インターフェイスケーブルでパソコンと接続することで回転数、アクセル開度別に、ノーマル噴射量に対して ± 40% の補正マップをユーザーが自由に書き換えることが可能になります。(設定は、燃料噴射マップのみです。点火マップの設定はできません。)

■製品の保証について

- 製造には万全を期しておりますが、万一当社の製造上の原因による品質不良がありました場合は同様、同数の新しい製品とお取り替え、又は無償修理致しますが、それに伴う故障、破損、事故等についてのパーツ代金、整備費用の代償はご容赦下さい。



141106 Y-N
〒577-0015
東大阪市長田 3-8-13
TEL.06-6783-5311 (代)
FAX.06-6782-0740

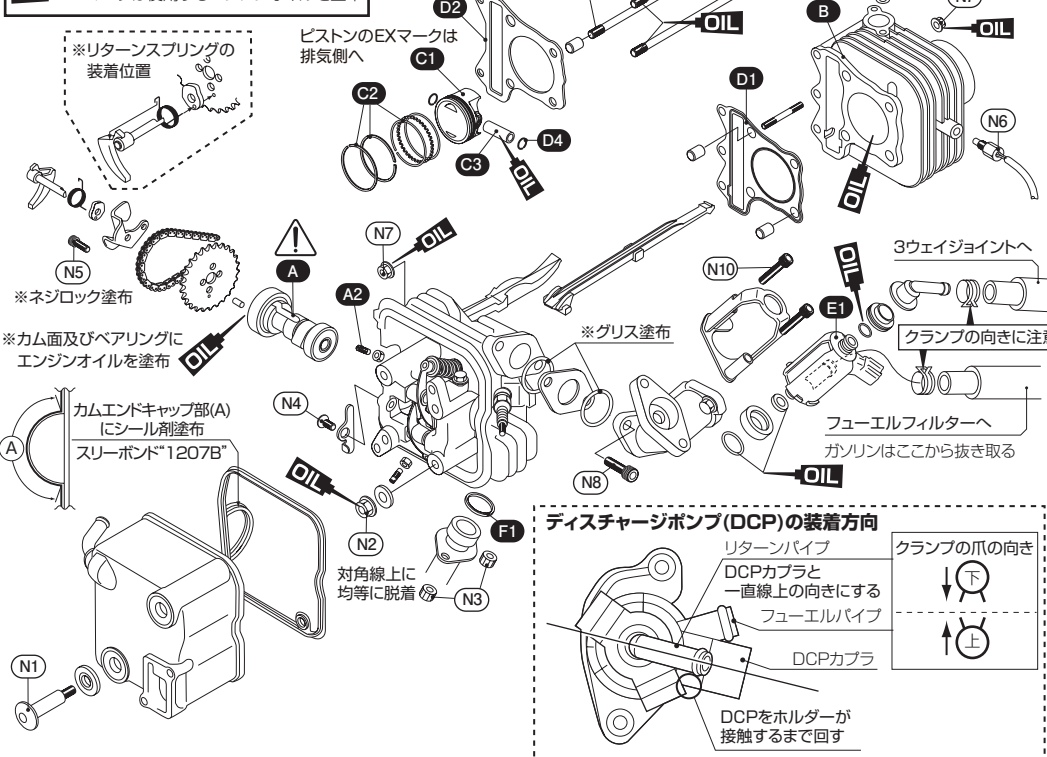
ライトボアアップKIT 156cc for アドレス V125 No.2/2

商品コード 212-2416000 (ディスチャージポンプ付) 212-2416090

■シリンダーヘッド&シリンダー部のパーツ

付属されていないパーツは基本的にノーマルパーツを再使用します。再使用するパーツに傷、へたり、摩擦等の劣化が著しい場合は新品と交換して下さい。

注意マークは表の備考覧、詳細事項参照
 マークは使用するエンジンオイルを塗布



ピストンリングの取り付け

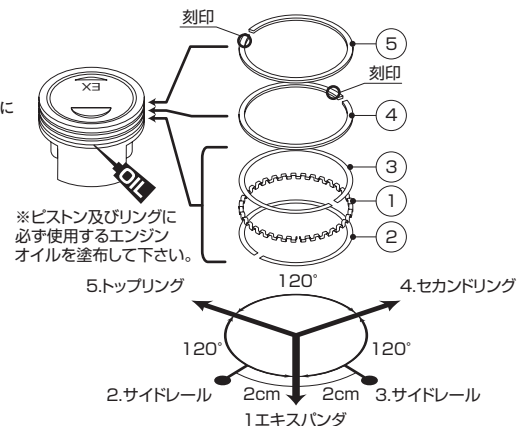
ピストンリングを図の様に取付けます。

“POINT”

- リングの合い口を図の様に振り分けて下さい。
- トッピング、セカンドリングは刻印がある方を上向き（ヘッド向き）に
- エキスパンダ及び、サイドレールには上下の向きはありません。

番号	パーツ名称	個数
1	エキスパンダ	× 1
2/3	サイドレール (上下共通)	× 2
4	セカンドリング (黒色)	× 1
5	トッピング (白色)	× 1

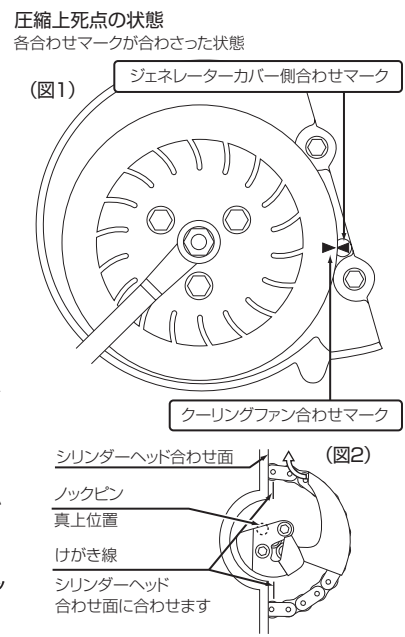
※ピストンの装着の向きは EX マークを排気側に向けます。



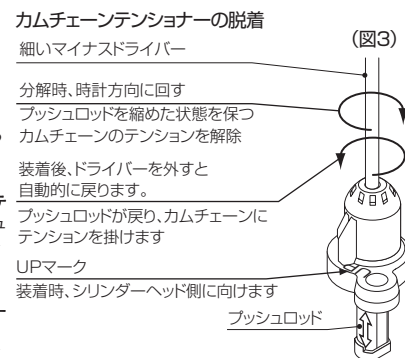
締付トルク			
図記号	パーツ名	個数	N・m
N1	シリンダーヘッドカバーボルト	2	10 (仮締) / 14 (本締)
N2	シリンダーヘッドナット	4	25
N3	エキゾーストパイプナット	2	23
N4	カムシャフトリテーナースクリュー	1	5.5
N5	カムスプロケットボルト	2	11 (ネジロック塗布)
N6	エンジン温度センサー	1	10
N7	シリンダーヘッドサイドナット	3	10
N8	マニホールドボルト	2	6.5
N9	テンショナーアジャスターボルト	2	10
N10	DCPホルダーボルト	2	10

カムシャフト、スプロケットの脱着方法

- カムシャフトの取り外し
 - ファンカウリング、シリンダーヘッドカバーを取り外します。
 - クーリングファンを時計方向に回転させ、クーリングファン外周面の合わせマークとジェネレーターカバーの合わせマークを一致させ、圧縮上死点の位置にします。(図1参照) この時、カムシャフト側のノックピンが真上の位置にあり、尚且つカムシャフトスプロケットのけがき線がシリンダーヘッド合わせ面に揃っている事を確認します。(図2参照)
 - カムチェーンテンショナーアジャスターのテンションを解除します。(図3) カムチェーンテンショナーを取り外します。
 - クランクシャフト (クーリングファン) を固定して、カムシャフトスプロケットボルトを取り外し、デコンプカムのパーツ類も取り外します。カムチェーンをカムスプロケットから外し、スプロケットを取り外します。
- カムシャフトの取り付け
 - クーリングファン外周面の合わせマークとジェネレーターカバーの合わせマークを一致させます。
 - カムシャフト、カムシャフトベアリングにきれいなエンジンオイルを塗布してからカムシャフトをシリンダーヘッド内に取り付けます。



- カムシャフトの取り付け
 - クーリングファン外周面の合わせマークとジェネレーターカバーの合わせマークを一致させます。
 - カムシャフト、カムシャフトベアリングにきれいなエンジンオイルを塗布してからカムシャフトをシリンダーヘッド内に取り付けます。
- カムチェーンテンショナーの脱着
 - カムチェーンテンショナーの脱着
 - カムチェーンテンショナーの脱着
 - カムチェーンテンショナーの脱着
 - カムチェーンテンショナーの脱着
 - カムチェーンテンショナーの脱着
 - カムチェーンテンショナーの脱着
 - カムチェーンテンショナーの脱着
 - カムチェーンテンショナーの脱着



- バルブクリアランスの確認
 - クーリングファンを時計方向に2回転させ、クーリングファン外周面の合わせマークとジェネレーターカバーの合わせマークを一致させ (図1参照)、圧縮上死点位置にした時、カムシャフト側のノックピンが真上の位置にあり、尚且つ、カムシャフトスプロケットのけがき線がシリンダーヘッドの合わせ面に揃っている事を確認します。(図2) 一致していない又は、回転時、抵抗を感じる場合は、回転を中止し、カムシャフトスプロケットの再組み付けを行います。

バルブクリアランスの設定

- クーリングファン外周面の合わせマークとジェネレーターカバーの合わせマークを一致させ (図1)、カムシャフト側のノックピンが真上の位置にあり、尚且つ、カムシャフトスプロケットのけがき線がシリンダーヘッドの合わせ面に揃っている事を確認し (図2) 圧縮上死点位置であることを確認します。
- アジャストスクリューとバルブステムの間にシクネスゲージを入れ、インテーク、エキゾーストのバルブクリアランスを点検します。

●バルブクリアランス標準値 (冷間時)
 IN インテーク側: 0.05 ~ 0.10mm EX エキゾースト側: 0.10 ~ 0.15mm

- 調整はロックナットをゆるめ、アジャストスクリューを回して規定のバルブクリアランスに調整します。調整後、アジャストスクリューを固定した状態でロックナットを締め付けます。ロックナット締め付け後、再度バルブクリアランスを点検します。(締め付けトルク: 10N・m)

